

证券代码：873023

证券简称：高铁电气

主办券商：天风证券

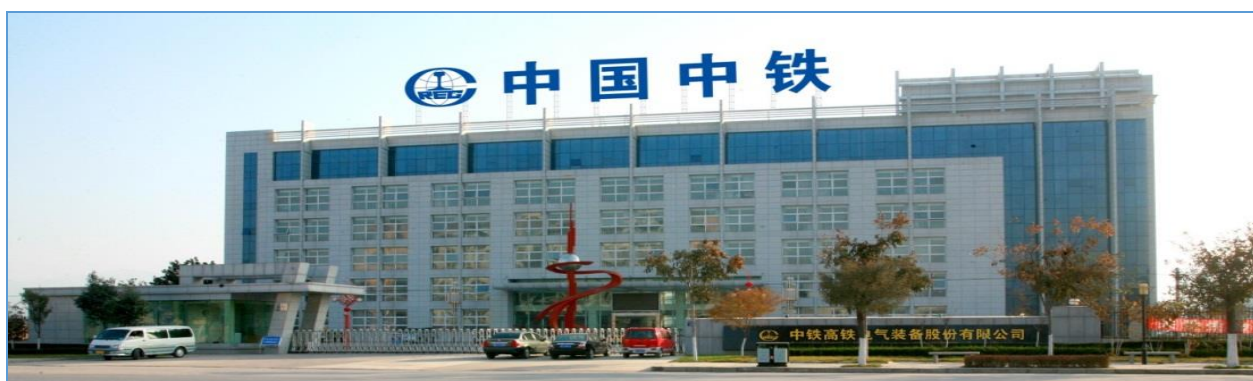


高铁电气

NEEQ：873023

中铁高铁电气装备股份有限公司

China Railway High-speed Electrification



年度报告摘要

— 2018 —

## 一. 重要提示

- 1.1 本年度报告摘要来自年度报告全文，投资者欲了解详细内容，应当仔细阅读同时刊载于全国股份转让系统公司指定信息披露平台（www.seeq.com.cn或www.seeq.cc）的年度报告全文。
- 1.2 公司董事会及其董事、监事会及其监事、公司高级管理人员保证本报告所载资料不存在任何虚假记载、误导性陈述或者重大遗漏，并对其内容的真实性、准确性和完整性承担个别及连带责任。
- 1.3 公司全体董事出席了审议本次年度报告的董事会会议。
- 1.4 天职国际会计师事务所(特殊普通合伙)对公司出具了标准无保留意见的审计报告。

### 1.5 公司联系方式

信息披露事务管理人/董事会秘书	王舒平
职务	信息披露负责人
电话	13892747597
传真	0917-3432524
电子邮箱	nicola_snow@163.com
公司网址	www.bjqcc.com
联系地址及邮政编码	陕西省宝鸡市高新开发区高新大道196号，邮编：721006
公司指定信息披露平台的网址	www.seeq.com.cn
公司年度报告备置地	公司董事会（监事会）办公室

## 二. 主要财务数据、股本结构及股东情况

### 2.1 主要财务数据

单位：元

	本期（末）	上期（末）	本期（末）比上期（末） 增减比例%
资产总计	1,744,134,740.72	1,568,128,071.68	11.22%
归属于挂牌公司股东的净资产	439,616,072.97	367,542,546.94	12.27%
营业收入	1,039,543,355.88	1,013,441,601.11	2.58%
归属于挂牌公司股东的净利润	74,983,476.30	61,770,260.55	12.27%
归属于挂牌公司股东的扣除非经常性损益后的净利润	70,754,219.88	62,634,260.69	-
经营活动产生的现金流量净额	200,062,739.91	-15,517,567.80	-1,389.27%
加权平均净资产收益率	17.33%	16.52%	-
基本每股收益（元/股）			13.64%
稀释每股收益（元/股）			-

归属于挂牌公司股东的每股净资产（元/股）	1.58	1.33	18.42%
----------------------	------	------	--------

## 2.2 普通股股本结构

单位：股

股份性质		期初		本期变动	期末		
		数量	比例%		数量	比例%	
无限售条件股份	无限售股份总数	0	0%	0	0	0%	
	其中：控股股东、实际控制人	0	0%	0	0	0%	
	董事、监事、高管	0	0%	0	0	0%	
	核心员工	0	0%	0	0	0%	
有限售条件股份	有限售股份总数	282,189,913	100%	0	282,189,913	100%	
	其中：控股股东、实际控制人	268,681,583	95.21%	0	268,681,583	95.21%	
	董事、监事、高管	0	0%	0	0	0%	
	核心员工	0	0%	0	0	0%	
总股本		282,189,913	-	0	282,189,913	-	
普通股股东人数							2

## 2.3 普通股前十名股东情况（创新层）/普通股前五名或持股10%及以上股东情况（基础层）

单位：股

序号	股东名称	期初持股数	持股变动	期末持股数	期末持股比例%	期末持有限售股份数量	期末持有无限售股份数量
1	中铁电气工业有限公司	268,681,583	0	268,681,583	95.21%	268,681,583	0
2	四川艾德瑞电气有限公司	13,508,330	0	13,508,330	4.79%	13,508,330	0
合计		282,189,913	0	282,189,913	100%	282,189,913	0

普通股前五名或持股10%及以上股东间相互关系说明：

公司现有股东中铁电气工业有限公司和四川艾德瑞电气有限公司分别由中铁电化局和中铁二院100%出资持有，而中铁电化局和中铁二院均由中国中铁100%出资持有。因此，公司股东中铁电工和艾德瑞公司存在关联关系，系受同一实际控制人，即中国中铁的实际控制人国务院国资委控制的公司。

## 2.4 公司与控股股东、实际控制人之间的产权及控制关系

中铁电气工业有限公司持有公司268,681,583股股份，占公司股份总额的95.21%，为公司的控股股东。

中铁电气工业有限公司成立于1990年8月14日，为法人独资的有限责任公司，统一社会信用

代码为 91130600105949597J，法定代表人为沈华，注册资本 40191.59 万元，公司位于保定市北三环 6255 号。主要经营铁路专用器材及设备，城轨地铁器材及设备、输变电设备及器材，通信信号产品、电力电子产品及成套设备，施工工具，钢筋混凝土制品，金属结构，汽车配件，声屏障及相关环保节能产品制造、研发；产品技术咨询及培训服务；施工安装及服务；产品检测；物资贸易；与本单位业务相关的产品中介服务，信息咨询，自营和代理除国家组织统一联合经营的出口商品和国家实行核定公司经营的进口商品以外的其他货物的进出口业务。中铁电气工业有限公司股东为中铁电化局集团有限公司，其认缴出资为 40191.59 万元，实缴出资为 40191.59 万元，出资比例为 100.00%。

中铁电气工业有限公司设立至今不存在以公开或非公开方式向合格投资者募集资金的情况，也未委托基金管理人或受托成为基金管理人管理资产，不属于《证券投资基金法》、《私募投资基金监督管理暂行办法》、《私募投资基金管理登记和基金备案办法（试行）》定义的私募投资基金或私募投资基金管理人。

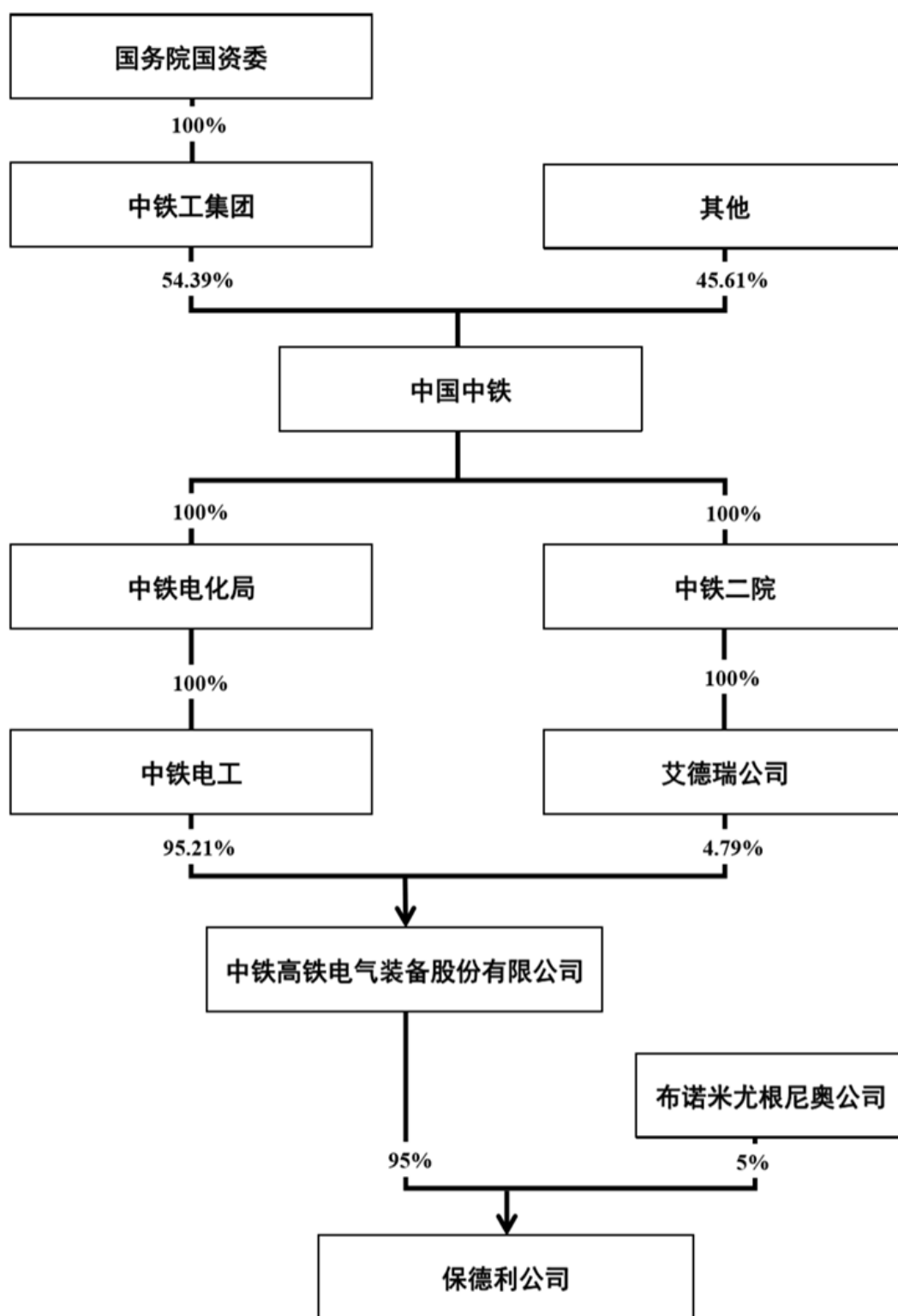
报告期内、报告期后至本报告披露日公司控股股东无变化。

公司实际控制人为国务院国资委。

公司控股股东中铁电气工业有限公司为中铁电化局集团有限公司的全资子公司，中铁电化局集团有限公司为中国中铁股份有限公司的全资子公司，中国中铁股份有限公司系上海证券交易所和香港联合交易所的上市公司，证券代码分别为 601390 和 00390。根据中国中铁股份有限公司 2017 年年报，中国中铁股份有限公司的实际控制人为国务院国资委。因此，公司的实际控制人为国务院国资委。

国务院国资委为国务院直属正部级特设机构，根据第十届全国人民代表大会第一次会议批准的国务院机构改革方案和《国务院关于机构设置的通知》设置。国务院授权国务院国资委代表国家履行出资人职责。国务院国资委的监管范围是中央所属企业（不含金融类企业）的国有资产。

报告期内、报告期后至本报告披露日公司实际控制人未发生变化。



### 三. 涉及财务报告的相关事项

#### 3.1 会计政策、会计估计变更或重大会计差错更正

√适用 □不适用

根据财政部《关于修订印发 2018 年度一般企业财务报表格式的通知》（财会[2018]15 号）相关规定，经本公司 2019 年 03 月 21 日召开的高铁电气第一届董事会第六次会议批准，公司自 2018 年 1 月 1 日起采用《关于修订印发 2018 年度一般企业财务报表格式的通知》（财会[2018]15 号）的相关格式。会计政策变更导致影响如下：

会计政策变更的内容和原因	受影响的报表项目名称和金额
将应收账款与应收票据合并为“应收票据及应收账款”列示	合并资产负债表：应收票据及应收账款期初列示金额 674,054,357.35 元，期末列示金额 653,090,004.67 元； 母公司资产负债表：应收票据及应收账款期初列示金额 569,753,314.09 元，期末列示金额 565,603,902.99 元。
将应收利息、应收股利与其他应收款合并为“其他应收款”列示	合并资产负债表：其他应收款期初列示金额 118,008,845.11 元，期末列示金额 20,447,779.88 元； 母公司资产负债表：其他应收款期初列示金额 123,870,096.40 元，期末列示金额 50,462,499.61 元。
将固定资产、固定资产清理合并为“固定资产”列示	合并资产负债表：固定资产期初列示金额 102,348,625.68 元，期末列示 106,341,019.65 元； 母公司资产负债表：固定资产期初列示金额 89,616,936.96 元，期末列示 97,234,469.14 元。
将工程物资、在建工程合并为“在建工程”列示	合并资产负债表：在建工程期初列示金额 1,126,452.02 元，期末列示金额 27,690,371.59 元； 母公司资产负债表：在建工程期初列示金额 1,126,452.02 元，期末列示金额 27,096,406.09 元。
将应付票据、应付账款合并为“应付票据及应付账款”列示	合并资产负债表：应付票据及应付账款期初列示金额 811,589,611.57 元，期末列示金额 937,196,779.14 元； 母公司资产负债表：应付票据及应付账款期初列示金额 758,109,879.26 元，期末列示金额 836,363,318.28 元。
将应付利息、应付股利与其他应付款合并为“其他应付账款”列示	合并资产负债表：其他应付账款期初列示金额 225,655,142.94 元，期末列示金额 257,696,624.70 元； 母公司资产负债表：其他应付账款期初列示金额 223,840,851.54 元，期末列示金额 254,969,460.41 元。
将长期应付款、专项应付款合并为“长期应付款”列示	合并资产负债表：长期应付款期初列示金额 28,017,856.69 元，期末列示金额 20,807,244.80 元； 母公司资产负债表：长期应付款期初列示金额 15,313,713.03 元，期末列示金额 8,103,101.14 元。

新增研发费用报表科目，研发费用不再在管理费用科目核算

合并利润表：上期增加研发费用 45,286,892.64 元，减少管理费用 45,286,892.64 元；本期增加研发费用 40,306,969.21 元，减少管理费用 40,306,969.21 元；

母公司利润表：上期增加研发费用 34,076,595.97 元，减少管理费用 34,076,595.97 元；本期增加研发费用 27,473,493.93 元，减少管理费用 27,473,493.93 元。

合并利润表及利润表中“财务费用”项目下增加利息费用和利息收入明细项目列报

合并所有者权益变动表及所有者权益变动表

新增“设定受益计划变动额结转留存收益”项目

无影响

无影响

无影响

本公司于 2019 年 3 月 21 日经董事会批准，本公司制造业务的营业周期从包含产品制造、验收交付和质保期变更为仅包括产品制造和验收交付，本公司已按照上述会计政策编制财务报表，对比较财务报表影响列示如下：

#### 会计政策变更的内容和原因

#### 受影响的报表项目名称和金额

将1年以上到期的质保金调整至其他非流动资产

合并资产负债表：导致增加期初其他非流动资产 190,011,403.33 元，调减期初应收账款 190,011,403.33 元。

母公司资产负债表：导致增加期初其他非流动资产 146,042,095.88 元，调减期初应收账款 146,042,095.88 元。

### 3.2 因会计差错更正需追溯调整或重述情况

会计政策变更  会计差错更正  不适用

单位：元

科目	上年期末（上年同期）		上上年期末（上上年同期）	
	调整重述前	调整重述后	调整重述前	调整重述后
应收票据	49,447,839.84		48,295,354.44	
应收账款	814,617,920.84		795,895,594.05	
应收票据及应收账款		911,025,112.07		844,190,948.49
其他应收款	118,008,845.11	118,008,845.11	84,354,665.02	84,354,665.02
固定资产	102,348,625.68	102,348,625.68	106,613,699.72	106,613,699.72
在建工程	1,126,452.02	1,126,452.02		
应付票据	55,000,000		56,300,000.00	
应付账款	756,589,611.57		680,284,961.76	
应付票据及应付账款		814,934,223.86		736,584,961.76
应付股利	97,690,734.97	97,690,734.97		
其他应付款	127,964,407.97	222,310,530.65	138,890,902.83	138,890,902.83
长期应付款	1,128,671.89	28,017,856.69	1,128,671.89	1,128,671.89
专项应付款	26,889,184.80		19,359,184.80	19,359,184.80

研发费用		48,160,918.88		
管理费用	90,630,665.29	42,469,746.41	80,264,800.11	80,264,800.11

### 3.3 合并报表范围的变化情况

适用 不适用

### 3.4 关于非标准审计意见的说明

适用 不适用